

# ПОВЕДІНКОВА ДІАГНОСТИКА ОСОБИСТОСТІ ПРАЦІВНИКІВ ПОЛІЦІЇ ЗАСОБАМИ ПСИХОЛОГІЧНОГО ТРЕНІНГУ

*Ларіонов С.О., Федоренко О.І.*

*Харківський національний університет внутрішніх справ,  
larionov1985@gmail.com*

*The thesis presents the results of an experimental study of the behavioral strategies of policemen. Standardized training exercise for behavioral diagnosis of police officers. The results of behavioral diagnosis of policemen using this exercise are analyzed.*

*Keywords: police officers, profiling, behavioral diagnostics.*

Суспільство, напевно, хотіло б мати кращих поліцейських, але спроби встановити вичерпні алгоритмічні вимоги до їх поведінки щоразу виявляються марними. Наприклад, однією з найбільш «критикованих» поведінкових характеристик поліцейських є рівень їх агресії. Так, на поліцію надходять численні скарги внаслідок перевищення меж необхідної агресії, за даними Харківського інституту соціальних досліджень та Харківської правозахисної групи, від насильства в поліції торік постраждала 641 тисяча українців, і ще 96 тисяч стали жертвами катувань [1]. Однак здається, що не менша кількість скарг надходять у зв'язку із бездіяльністю, невтручанням працівників поліції у напружені ситуації, або їх невмінням діяти агресивно, що визнає й сам міністр внутрішніх справ, коментуючи події 30 серпня 2017 року в м. Миколаїв [2].

Здається, що агресивність поліцейського повинна бути вираженою настільки сильно, щоб давати змогу ефективно виконувати силові завдання і функції, водночас будучи мінімальною, щоб не завдавати громадянам і організаціям надмірної шкоди. Дивлячись на результати діяльності поліції, бачимо, що дотримання такого балансу – це складна справа.

Агресивність, між тим, – тільки одна з поведінкових характеристик, які важливі для отримання уявлення про особистість поліцейського. Більш-менш повний їх перелік міститься у психограмах окремих видів поліцейської діяльності, які наразі розроблюються. Майже кожна з них повинна бути з достатньою повнотою вивчена в ході відбору, що в сукупності зумовить рекомендаційний висновок психолога щодо прогнозу успішності майбутньої професійної діяльності кандидата на службу в поліцію.

Потенційно корисним для відбору кадрів в поліцію, атестації та підготовки персоналу є поведінкова діагностика особистості. Впродовж кількох останніх років на кафедрі педагогіки та психології Харківського національного університету внутрішніх справ проводиться підвищення кваліфікації працівників різних підрозділів Національної поліції України, в межах якої було проведено емпіричне дослідження стратегій їх поведінки під час проведення психологічного тренінгу «Стресостійкість» [3].

Загалом емпіричним дослідженням охоплено 138 працівників поліції різних областей України, віком 24–35 років, з яких 57 жінок та 81 чоловік, які проходили курси підвищення кваліфікації на базі Харківського національного університету внутрішніх справ.

Поведінкові стратегії досліджуваних вивчалась в ході виконання авторської психотренінгової вправи «Стілець». Порядок її проведення наступний. З навчальної групи, яка попередньо «розігріта» в ході заняття, обираються 6-7 учасників, які бажають взяти участь у виконанні вправи. Тренер виставляє учасників навколо порожнього стільця, дозволяє уважно подивитись на нього та запам'ятати його. Тренер дає учасникам інструкцію: *«Подивіться уважно на цей стілець, запам'ятайте його. Уявіть, що це – ваш улюблений стілець, що ви його придбали для себе особисто, і він вам дуже дорогий. Зараз ви вийдете з аудиторії, там вам зав'яжуть очі, ви будете заходити по одному. Десь тут буде схований ваш стілець. Вам необхідно знайти його і сісти на нього. Дуже важливо – сісти на ваш стілець»*. Призначається особа, яка буде за дверима аудиторії зав'язувати очі учасникам та заводити їх всередину.

Після того, як учасники вийшли за двері, з-поміж інших слухачів обираються дві особи (чоловік і жінка), яким дається наступна інструкція: *«Після того, як ваш колега зайде в аудиторію і почне шукати стілець, ви повинні непомітно зайняти стілець, і, сидячі мовчки, не віддавати його, що б не відбувалось»*. Сідати на стілець повинна особа однієї статі з учасником. Розмовляти особі, яка займає стілець, не дозволяється.

Таким чином, при зіткненні учасника зі стільцем, виявляється, що той кимось зайнятий, і в такій ситуації невизначеності він, намагаючись сісти на стілець, демонструє одну або декілька з можливих стратегій поведінки.

Багатократне повторення зазначеної вправи протягом кількох років на різноманітному контингенті досліджуваних дало змогу узагальнити основні стратегії поведінки, які використовуються учасниками для вирішення завдання:

1. «Заперечення», уникнення від виконання вправи різноманітними способами (пряма відмова виконати вправу; посилення на моральні норми «я не можу сісти, тут зайнято»; тривале пасивне вичікування поряд зі стільцем; надтривалий пошук стільця, «кружляння» навколо нього тощо);

2. «Заміщення», намагання виконати вправу не зовсім так, як необхідно (пошук іншого «такого ж самого» стільця; намагання сісти на спинку; намагання сісти на коліна другому учаснику тощо);

3. «Пошук допомоги», вербалізація невпевненості, додаткових питань, закликів до аудиторії поради чи допомогти;

4. «Регрес», демонстрація інфантильних форм поведінки (недоречний сміх, дитяче мовлення (слова чи інтонації), дитяча міміка, плач, тощо);

5. «Співробітництво», яке полягає у повноцінній спробі встановити вербальний контакт з другим учасником, який сидить на стільці.

6. «Агресія», в основному фізична (спроби зіштовхнути другого учасника зі стільця, спроби зробити іншому учаснику боляче або неприємно, різке висмикування стільця з-під сидячого тощо).

Зазначені стратегії поведінки було обрано в якості шкал. Кожному учаснику викладачем-психологом виставлялись бали: 0 – стратегія не спостерігалась, або майже не спостерігалась (низький рівень); 1 – стратегія явно спостерігалась (середній рівень); 2 – стратегія спостерігалась впродовж всієї вправи або призвела до успіху (високий рівень).

Результати наведені на рис. 1.

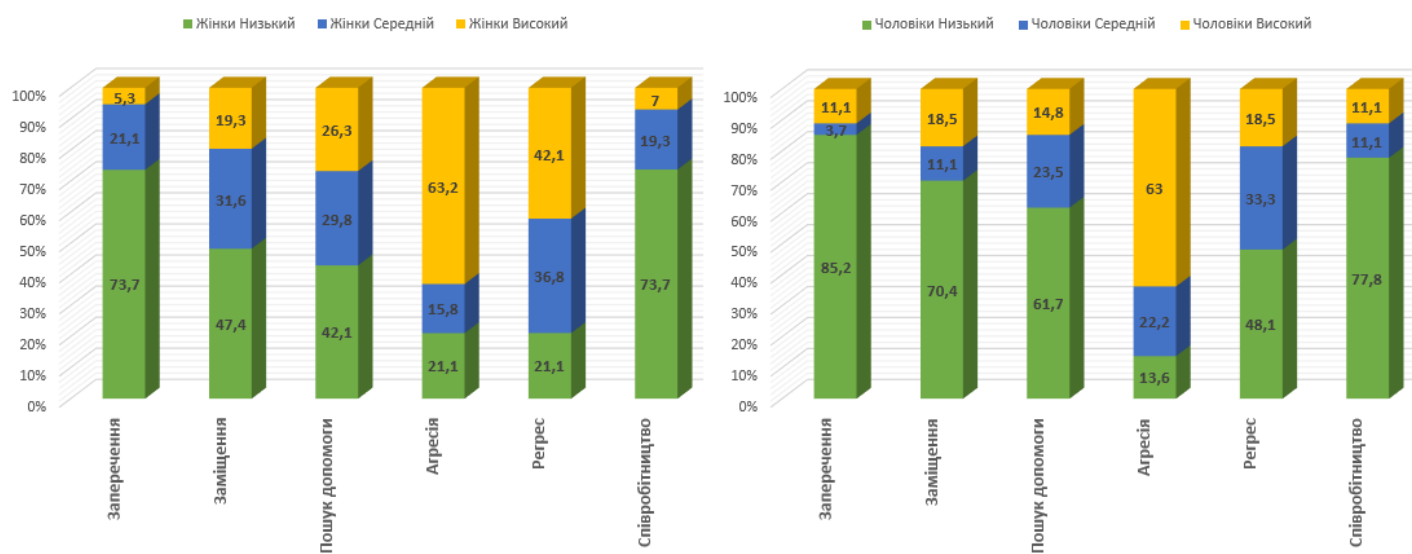


Рис. 1. Стратегії поведінки працівників поліції різної статі (у % від спостережень).

Аналізуючи наведені дані з'ясовано, що заперечення – одна з найменш вживаних працівниками поліції стратегій поведінки. Вони, в основному, цілеспрямовані, мотивовані на виконання завдання. Лише 26,4% жінок та 14,8% чоловіків тією чи іншою мірою намагаються уникнути досягнення мети. При цьому жінки дещо частіше за чоловіків використовують стратегію заперечення (21,1% > 3,7%;  $p \leq 0,01$ ), в основному намагаючись затягувати вправу. У чоловіків заперечення – це поодинокі випадки, але, в основному – це прямі та однозначні відмови від спроби сісти на стілець, навіть після тиску тренера (він може говорити, наприклад, «Вам неодмінно треба сісти на стілець, це наказ»).

В обговореннях, які відбуваються після виконання вправи, з'ясовується, що частіше за все заперечення використовують досвідчені чоловіки, які й у професійній діяльності здатні відмовитись виконувати безглузді або неправомірні накази. У молодих працівників заперечення практично не спостерігається. Здається, що відмова від виконання наказу – це погана риса для працівника поліції, але тут доцільно згадати знамениті експерименти С. Мілгрема [4], де відсоток учасників, що відмовились бити піддослідних током, був майже таким само незначним.

Заміщення є однією з типових стратегій поведінки для жінок-поліцейських (використовують 50,9% учасниць), на відміну від чоловіків (29,6%). Жінки, частіше за все, намагаються сісти на коліна особі, яка сидить на стільці, а чоловіки – намагаються знайти «інший такий самий стілець». Це означає, що жінки більш прагнуть виконати конкретне завдання, але іншим шляхом, в той час як чоловіки більш схильні підмінити завдання, робити щось подібне, але не те саме, що їм потрібно.

Обговорення показує, що професійні ситуації, де поліцейські використовують стратегію заміщення частіше зустрічаються у жорстко субординованих колективах патрульної поліції та дільничних офіцерів поліції, в

умовах яких необхідно будь-що виконувати вказівки керівника. При цьому сам факт виконання завдання часто виявляється більш цінним для працівника, ніж якість отриманого результату (наприклад, боротьба з незаконною торгівлею на вулицях чи відпрацювання розпиття спиртних напоїв у публічних місцях). Заміщення менше спостерігається у працівників, в колективах яких менш субординована система відносин, частіше – у слідчих та працівників оперативних підрозділів поліції. Не виконати завдання там часто виявляється кращим, ніж виконати його погано, тобто цінується саме якість отриманих результатів праці.

Стратегія пошуку допомоги використовується переважною більшістю жінок (57,9%) та значною частиною чоловіків (38,3%). Проявляється ця стратегія у закликах до аудиторії про допомогу («Що тепер?», «І що мені робити?»), часто поєднуючись з регресивними проявами (напружений сміх, недоречний гумор тощо). Жінки, зазвичай, починають використовувати пошук допомоги вже після зіткнення із зайнятим стільцем, а чоловіки – одразу, увійшовши до аудиторії. Відмітимо, що використання цієї стратегії, у разі встановлення контакту з аудиторією, полегшує подальшу агресію учасників. Спостерігається класичний феномен розмиття відповідальності, коли учасник спочатку питає «Так що, мені скидати його зі стільця?», а потім починає це робити, виправдовуючись тим, що йому ніхто не забороняв так робити. Іноді у учасників, особливо слідчих, спостерігаються, спроби пересвідчитись у правильності кожного кроку чи дії. Крім того, це характерно для молодих працівників.

Подальше обговорення вправи дає змогу переконатись, що пошук допомоги як стратегію професійної діяльності схильні використовувати працівники поліції, посадові обов'язки яких є жорстко процесуально унормованими, або регламентовані керівництвом (слідчі та дільничні працівники поліції). Здається, що така стратегія поведінки зворотно корелює з ініціативністю і самостійністю, дозволяє працівникам не приймати самостійні рішення, а відповідальність за власні дії перекладати на тих, з ким радились.

В ході виконання вправи і чоловіки і жінки були високо агресивними (більше 60%), що суперечить результатам вивчення тестометричної агресивності (там вона переважно незначна). При цьому агресія досліджуваних була, переважно, фізичною та імпульсивною незалежно від статі. Вони реагували на учасника, що сидів на «їхньому» стільці, як на неочікувану перешкоду, яку усували навіть не замислюючись про доцільність і прийнятність своєї поведінки, вважаючи її єдиною можливою. Цікава закономірність полягає в тому, що жінки, в основному, прикладають зусилля для маніпуляцій з тілом іншого учасника (тягають за руки, штовхають, давлять шию та ін.), а чоловіки – маніпулюють зі стільцем, намагаючись висмикнути чи відібрати його.

Після виконання вправи з'ясувалось, що така агресія для учасників є суб'єктивно реактивною та захисною («Він не мав права сідати на мій стілець», «Я забирав своє», «Він перешкоджав мені виконати завдання» тощо).

Як і у випадку із стратегією заміщення, можна зробити висновок про те, що чоловіки більше поважають суверенність особистісного простору, особистісні кордони іншої людини, ніж жінки. Можливо це зумовлено досвідом

агресії, адже чоловіки краще усвідомлюють, після яких дій може настати зустрічна агресія збоку іншого учасника.

Тут доцільно зауважити, що більш агресивно поведуться працівники, які не мали досвіду силового протистояння з громадянами (жінки, молоді працівники, слідчі). Ті ж, хто часто стикається з агресією у професійній діяльності (патрульні та оперативні працівники) або взагалі не використовує цю стратегію, або ж робить це дуже дозовано і швидко.

Агресивні учасники, як правило, швидко усвідомлюють свою неправоту, намагаються просити прощення у того, хто сидів на стільці. Особливо цей ефект підсилюється, якщо сідати на стілець у наступному «раунді» вправи буде той самий учасник, який поведився агресивно.

Під регресом малась на увазі поведінка, якій притаманні дитячі, інфантильні прояви, що явно не відповідали умовам вправи та не були адаптивними щодо виконання завдання. З таблиці видно, що регрес тією чи іншою мірою притаманний половині чоловіків (48,1%) та переважній більшості жінок (78,9%). У чоловіків це, в основному, міміка (вимушена посмішка) та екстралінгвістичні вкраплення (короткий сміх, вигуки), а у жінок – міміка, жести і пози. Саме у жінок в ситуаціях неочікуваного зіткнення з перешкодою можна було спостерігати широкий спектр регресивних проявів (притискування рук до обличчя, плач, схлипування, м'ячеподібні руки тулубом, закусування губ, їх згортання у «трубочку», облизування, гризіння нігтів та ін.).

На нашу думку, ступінь регресу при виконанні цієї вправи – це свідчення загального рівня стресостійкості особистості, її психологічної готовності до дій у ситуаціях невизначеності. Агресія і регрес, мають певну зворотну взаємозалежність. З тих працівників (без урахування статі), хто впевнено використовував агресивну стратегію поведінки, тільки 20,7% також показували регресивні тенденції. Тобто працівники схильні або впевнено, «по-дорослому» забирати стілець (агресія), або «по-дитячому» невпевнено шукати інші шляхи.

Остання стратегія співробітництва, спостерігалась у найменшій кількості учасників незалежно від статі. Після закінчення вправи майже усі працівники говорили про те, що «треба було розмовляти з тим, хто сидів на стільці, але я про це чомусь не подумав». Це стосувалось представників абсолютно усіх вікових і професійних груп, поліцейські майже не використовували комунікацію як спосіб досягнення мети вправи. Лише біля 25% працівників намагались встановити вербальний контакт з тим, хто сидів на стільці, і тільки біля 10% повторювали ці спроби хоча б двічі. Зазначене свідчить, на нашу думку, про вкрай низький рівень психологічної підготовленості працівників поліції до професійної діяльності.

### **Література**

1. Тортури нової поліції: чому й надалі катують українців? Режим доступу: <http://www.dw.com/uk/тортури-нової-поліції-чому-й-надалі-катують-українців/a-42179003>

2. Бездіяльність поліції в Миколаєві Аваков пояснив складнощами процесу реформування МВС <https://ua.112.ua/polityka/bezdiialnist-politsii-v-mykolaievi-avakov-poiasnyv-skladnoshchamy-protseesu-reformuvannia-mvs-336237.html>

3. Ларіонов С.О., Макаренко П.В. Діагностика агресивної поведінки

особистості засобами психологічного тренінгу // Психологічні та педагогічні проблеми професійної освіти та патріотичного виховання персоналу системи МВС України : матер. Всеукраїнської наук.-практ. конф. Харків : ХНУВС, 2018. С. 172-175.

4. Бэрон Р., Ричардсон Д. Агрессия. СПб. : Питер, 1997. 336 с.